

SPECIFICA GENERALE DI FORNITURA

(Aggiornamento al: 11/12/2024)

delle ditte

SIMONSWERK GmbH
Bosfelder Weg 5
33378 Rheda-Wiedenbrück
Germania

e

SIMONSWERK GmbH & Co. KG
Liesebühl 20
37308 Heilbad Heiligenstadt
Germania

- di seguito denominata "SIMONSWERK" -

La specifica di fornitura è valida a prescindere dalle condizioni di fornitura stipulate e parte integrante del contratto, se non altrimenti concordato nella fattispecie. In caso di mancato rispetto della specifica di fornitura, il fornitore sopporterà tutti i maggiori costi derivanti e risponderà di tutte le perdite di qualsivoglia natura che si dovessero determinare.

SIMONSWERK impiega mezzi di trasporto standardizzati e magazzini appositamente coordinati per lo stoccaggio degli articoli consegnati. Al fine di garantire il perfetto svolgimento della procedura di accoglienza merci e nello stoccaggio così come nella tracciabilità, i nostri fornitori devono rispettare alcuni requisiti nelle operazioni di imballaggio e contrassegno delle merci consegnate.

La riduzione dei materiali d'imballaggio per la tutela dell'ambiente è interesse di SIMONSWERK e dei suoi fornitori.

Indice

I. Bolla di consegna

II. Requisiti generali per l'imballaggio

- 2.1 EURO box grigliati
- 2.2 EURO pallet
- 2.3 Pallet monouso
- 2.4 Cassa a laterali svasati(KOKI)
- 2.5 Cassetta per piccoli carichi (KLT)
- 2.6 Contenitore di stoccaggio a vista
- 2.7 Contenitori proprietari del fornitore/Ausili di carico e altri contenitori
- 2.8 Imballaggi alternativi
- 2.9 Requisiti speciali per parti a superficie finita
 - 2.9.1 Requisiti generali

SIMONSWERK GmbH
Bosfelder Weg 5
33378 Rheda-Wiedenbrück
Germania

+49 5242 4130

info@simonswerk.de

www.simonswerk.de

Volksbank Bielefeld-Gütersloh eG
IBAN: DE34 4786 0125 0001 5106 00
BIC: GENODEM1GTL

Commerzbank AG
IBAN: DE86 4788 0031 0533 0245 00

BIC: DRESDEFF478

Amministratori
David Bannas
Dr. Frank Remy
Rolf Thöne

Forma giuridica: GmbH
Registro delle imprese: Gütersloh HRB
5554

P.IVA.: DE126795233

- 2.9.2 Superfici sensibili
- 2.10 Consegna merci al magazzino automatizzato di Rheda
- 2.11 Fornitura di contenitori a carico incompleto o vuoti

III. Consegna

- 3.1 Consegna stabilimento di Rheda-Wiedenbrück
 - 3.1.1 Consegna all'accettazione merci
 - 3.1.2 Consegna al magazzino materiali grezzi
 - 3.1.3 Altri centri d'accettazione
- 3.2 Consegna stabilimento di Heiligenstadt

IV. Fattura

I. Bolla di consegna

Ogni spedizione deve essere corredata di una bolla di consegna contenente i seguenti dati:

- Numero bolla di consegna
- Dati del mittente
- Dati del destinatario
- Numero fornitore

Per ogni posizione di fornitura sono richiesti i seguenti dati:

- SIMONSWERK - Numero d'ordine
- SIMONSWERK - Numero articolo (se presente ad ordine)
- SIMONSWERK - Centro di costo (se presente ad ordine)
- SIMONSWERK - Numero ordine di produzione (se presente ad ordine)
- Numero/Quantità pezzi ordinati
- Numero di contenitori/Ausili di carico
- Tipo di contenitore

I dettagli sui tipi di contenitore importanti e ammessi sono reperibili al punto 2.

II. Requisiti generali per

la protezione dell'imballaggio

L'imballaggio deve corrispondere alla merce da trasportare oltre che alla sollecitazione a cui è sottoposta durante il trasporto e deve impedire che danni intervengano lungo tutta la catena del trasporto. Le merci fragili devono essere contrassegnate con i simboli abitualmente utilizzati nel commercio in modo che siano ben visibili.

Razionalizzazione/Trasparenza

In linea di principio in ogni unità di trasporto (TPE: es. box grigliato, EURO pallet, pallet monouso) deve essere imballato un numero articolo SIMONSWERK. Se questo suona insensato per motivi di costo o di volume, i TPE devono essere smistati (separazione verticale univoca sul pallet) per numero di articolo SIMONSWERK in unità di imballaggio separate (PU: ad es. cassette a laterali svasati, cassette per piccoli carichi) e i TPE devono essere contrassegnati come pallet misti. Come divisorio si usano fra l'altro cartoni robusti. Non è consentito formare pallet misti con pezzi di identica geometria.



Pallet misto con divisore in solido cartone

Ambiente

I materiali di imballaggio e di protezione devono essere selezionati secondo principi di riciclabilità e/o riusabilità. La selezione deve avvenire in ossequio al regolamento sugli imballaggi (VerpackV) in vigore al momento o, a partire dal 2019, ai sensi della legge in materia di imballaggi (VerpackG). L'impiego di materiali compositi per imballaggi monouso è espressamente vietato. In caso di non conformità, ci riserviamo di negare l'**accettazione** delle merci. In fase di determinazione di un imballo devono essere considerati anche aspetti economici. È obbligatorio comunicarci l'eventuale assunzione dei costi di smaltimento per imballaggi monouso da parte del fornitore.

Scambio pool

In linea di principio TPE standard (EURO box grigliati e EURO pallet) difettosi non possono venir accettati, né sostituiti. Maggiori spese nelle procedure di cambio imballo e nello smaltimento di imballaggi monouso eventualmente determinate dal mancato rispetto di questa specifica di fornitura verranno addebitate al fornitore.

Pulizia

I vuoti da restituire devono essere consegnati puliti ed essere riutilizzabili. Gli imballaggi speciali per articoli a superficie finita (KLT con scomparti, divisori in schiuma) devono essere mantenuti senza residui dal fornitore, ossia tali ausili di carico devono essere privi, al loro interno, di pezzi interessati da olio, grasso o di divisori. Qualsiasi residuo nei mezzi di trasporto può comportare anomalie di adesività dei rivestimenti definitivi. Gli ausili di carico in cui si stabilisce la presenza di residui devono essere scartati e SIMONSWERK deve esserne informata. In caso di contaminazioni di cui il fornitore debba rispondere, i costi per la conseguente elaborazione del reclamo - anche per la nostra parte, in qualità di committenti - verranno addebitati allo stesso.

Dimensioni

L'unità di trasporto non può superare le misure previste per gli Europallet di **1.200 X 800 mm**. L'altezza del carico compreso il pallet può essere al **massimo 1.000 mm**.

Peso

Il peso consentito per ogni unità di trasporto è di **massimo 1.000 kg**.

Contrassegni dei contenitori

Ogni TPE/VPE deve essere provvista dei seguenti dati:

- Numero articolo SIMONSWERK
- Numero di pezzi in TPE/VPE
- Numero lotto/produzione (Data)
- Bolla di accompagnamento merci (se concordato)
- Conferma di controllo merci con firma

I pallet misti devono riportare chiaramente la dicitura "pallet misto" I dati numero di articolo, numero di pezzi e numero lotto/produzione sono necessari qualsiasi sia il materiale contenuto. L'iscrizione delle VPE deve essere leggibile sul lato trasverso della TPE.

Quantità

Il seguente regolamento vale soprattutto per i subappaltatori che restituiscono i prodotti nei medesimi contenitori usati per la fornitura. Le quantità fornite in ogni contenitore devono essere esattamente restituite nelle stesse quantità per contenitore. Qualsiasi scostamento da quanto sopra riportato deve essere esplicitamente concordato per iscritto. I costi determinati da diverse quantità di prodotti nei contenitori vengono reclamati e addebitati al fornitore. L'allegato 1 alla specifica di fornitura mostra una panoramica di tutti i tipi di contenitori.

2.1 EURO box grigliati

Per la consegna è possibile utilizzare gli EURO pallet grigliati a gabbia. A tal fine occorre considerare che noi in linea di principio li scambiamo alla consegna. Uno scostamento da quanto sopra riportato è lecito, ma deve essere esplicitamente concordato per iscritto (esempio: conto di sostituzione pallet con accordo mensile). La qualità degli EURO box grigliati in uso deve soddisfare le norme EPAL ed essi devono essere corrispondentemente contrassegnati (www.epal-pallets.org). Gli EURO box grigliati in uso devono soddisfare le DIN 15155 e la normativa UIC 435-3 sulle merci. Eventuali riparazioni di EURO box grigliati devono essere eseguite a regola d'arte e nel rispetto della normativa UIC 435-4 sulle merci. EURO box grigliati difettosi o la cui forma sia modificata non vengono né accettati, né scambiati.

Altezza di riempimento

Nei box grigliati in uso le merci non possono superare il bordo superiore del pallet, né sporgere dai laterali.

2.2 EURO pallet

Nel caso di consegna su EURO pallet le merci imballate non possono sporgere dal pallet. È obbligatorio rispettare la massima altezza d'imballaggio consentita, compreso il pallet. Occorre considerare che noi in linea di principio li scambiamo alla consegna. Uno scostamento da quanto sopra riportato è lecito, ma deve essere esplicitamente concordato per iscritto (esempio: conto di sostituzione pallet con accordo mensile).

La qualità degli EURO pallet in uso deve soddisfare le norme EPAL (www.epal-pallets.org). Gli EURO pallet in uso devono soddisfare le DIN EN 13698-1 e la normativa UIC 435-2 sulle merci. Eventuali riparazioni di EURO pallet devono essere eseguite a regola d'arte e nel rispetto della normativa UIC 435-4 sulle merci. EURO pallet difettosi non vengono né accettati, né scambiati.

2.3 Pallet monouso

La consegna su pallet monouso, in particolare misure e peso trasportabile, deve essere esplicitamente concordata.

2.4 Cassette a laterali svasati (KOKI)

Gran parte degli articoli da noi acquistati deve essere fornita, trasportata e stoccata già predisposta per il montaggio. A tal fine - in dipendenza del tipo d'applicazione - vengono messe a disposizione cassette a laterali svasati in acciaio.

Ausilio per l'impilamento

Per impilare i contenitori su EURO pallet vengono messi a disposizione, ove necessario, ausili per l'impilamento.

Sicurezza

Quando si impilano le cassette a laterali svasati su EURO pallet, le pile devono essere fissate con pellicola stretch o cinghie di fissaggio e assicurate contro il ribaltamento. Non è consentito impilare più pallet su mezzo pesante.

Peso

Il peso massimo di una cassetta non può superare 100 kg.

Altezza di riempimento

Il massimo riempimento della cassetta non può superare l'altezza della foratura, in modo che sia possibile mettere un telaio di sopralzo senza danneggiare la merce.

Altezza d'impilamento

Eseguendo un impilamento su un pallet, la dimensione massima stabilita (punto 2) non può essere superata.

Allineamento

Le cassette a laterali svasati devono essere impilate su pallet in modo che dall'esterno sia possibile eseguire senza difficoltà l'innesto nelle maniglie incassate con le attrezzature di sollevamento (tre cassette per ogni livello).

2.5 Cassetta per piccoli carichi (KLT)

Parallelamente alle cassette a laterali conici, gli articoli da noi acquistati vengono forniti - in dipendenza del tipo d'applicazione - predisposti per il montaggio, trasportati e stoccati in KLT. La nostra gamma di KLT è reperibile in diverse dimensioni ed esecuzioni.

Ripari

In caso di pericolo di danni o contaminazione vengono messi a disposizione, ove necessario, ripari a scopo di copertura.

Sicurezza

Quando si impilano le cassette per piccoli carichi su EURO pallet, le pile devono essere fissate con pellicola stretch o cinghie di fissaggio e assicurate contro il ribaltamento. Non è consentito impilare più pallet su mezzo pesante.

Peso

Il peso massimo di una KLT non può essere superato (vedi allegato).

Altezza di riempimento

Il massimo riempimento della cassetta non deve superare l'altezza delle maniglie incassate.

Altezza d'impilamento

L'impilamento su un pallet non può superare l'altezza massima stabilita ((1.000 mm, vedi anche punto 2) .

Allineamento

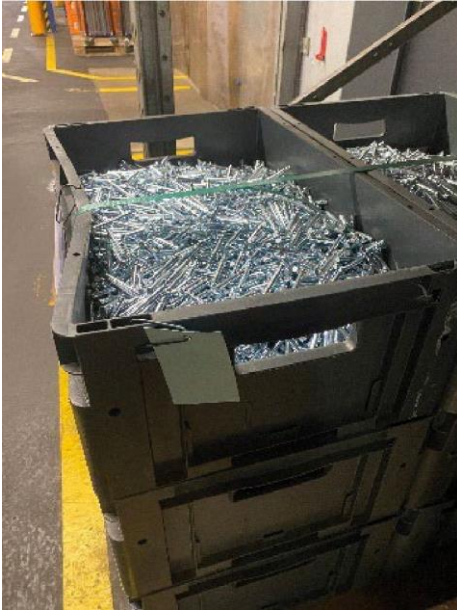
Le KLT con un fondo di 610x400mm devono essere impilate su EURO pallet in numero di 3 pz in senso longitudinale e 4 pz in altezza. Un pallet ne può contenere al massimo 9. Il peso massimo di ogni KLT di 75 kg e di ogni confezione intera (1.000 kg) sono valori da rispettare. Qualora già 12 KLT superassero il peso totale ammesso per una confezione, le KLT devono essere ridotte.



Triplice (x3) impilamento = 12 cassette per piccoli carichi (KLT)

Danni

Le cassette di plastica con sbiancamenti devono essere smistate ed essere consegnate a SIMONSWERK separatamente. Quando si legano le cassette per piccoli carichi (KLT) occorre posizionare sulla parte superiore un coperchio o un paraspigolo sufficiente a scongiurare la deformazione e lo scolorimento delle stesse. I contenitori danneggiati da fissaggi errati durante il trasporto saranno addebitati al fornitore.



Pericolo di scolorimento da sollecitazione

2.6 Contenitore di stoccaggio a vista

Per la spedizione di pezzi industriali o funzionali vengono impiegati contenitori di stoccaggio a vista proprietari del cliente.

Sicurezza

Sul mezzo pesante è ammessa un'altezza massima d'impilaggio di 2 contenitori del peso totale massimo di 800 kg.

2.7 Contenitori proprietari del fornitore/Ausili di carico e altri contenitori

Gli ausili di carico e i contenitori proprietari come pure gli imballaggi non conformi agli standard devono essere concordati con SIMONSWERK. Le quantità contenute nei contenitori devono essere fissate per iscritto.

Peso

Il peso massimo di un imballo non conforme agli standard dipende dal fatto se questo sia munito di uno strumento sicuro che ne consenta il sollevamento con un elevatore a forca. In caso contrario il peso massimo di 10 kg/unità non deve essere superato (esempio: cartoni, cassette, sacchi, ecc.).

Gli imballaggi standard non esplicitamente indicati nella specifica di fornitura sono trattati nell'allegato a questa specifica di fornitura.

2.8 Imballaggi alternativi

In caso di rallentamenti nell'approvvigionamento, è possibile ricorrere a imballaggi alternativi. Questi devono essere concordati con SIMONSWERK prima della selezione e della fornitura. La selezione operata dal fornitore deve poter scongiurare qualsiasi danno della merce durante il trasporto. Le quantità di merce devono corrispondere alle quantità dell'imballaggio appositamente individuato per il progetto.

2.9 Requisiti speciali per parti a superficie finita

2.9.1 Requisiti generali

I pezzi a superficie finita devono essere imballati in modo da mantenere inalterata durante il trasporto la qualità della finitura definita e concordata per iscritto da SIMONSWERK mediante, per es. schemi

dei valori limite, misure, descrizioni, schizzi o simili. In linea generale durante il trasporto è necessario escludere che le superfici a vista finite siano esposte a carichi e sollecitazioni causati dal contatto fra i pezzi. Tipici indizi di errore dopo un trasporto inadeguato sono graffi, rigature o altri difetti. Altri indizi di errore sono peggioramenti della qualità superficiale dovuti a influenze ambientali, per es. aderenze di particelle, impurità, tracce di scolorimento, ruggine o olio. Per il trasporto di pezzi di acciaio grezzo (non oleati, ossia soggetti a vibrofinitura, rettificazione, levigatura o simili) devono essere usati imballaggi con essiccanti. In alternativa deve essere applicata protezione anticorrosiva ad azione temporanea, sempre che questa non sia d'impedimento alla successiva operazione di finitura. In casi specifici devono essere elaborati con SIMONSWERK relativi accordi. Oli, grassi e agenti di distacco non devono penetrare negli ausili di carico. I pezzi rifiniti non possono essere posati in ausili di carico sporchi o oleosi. Vedere a tal fine anche il punto 2. "Pulizia".

Spese di manipolazione

I pezzi devono poter essere prelevati dall'imballaggio di trasporto in modo semplice, rapido e sicuro, in modo da evitare danneggiamenti. In generale i pezzi presenti nell'imballaggio devono avere tutti lo stesso orientamento.



Pezzi mal orientati

2.9.2 Superfici sensibili

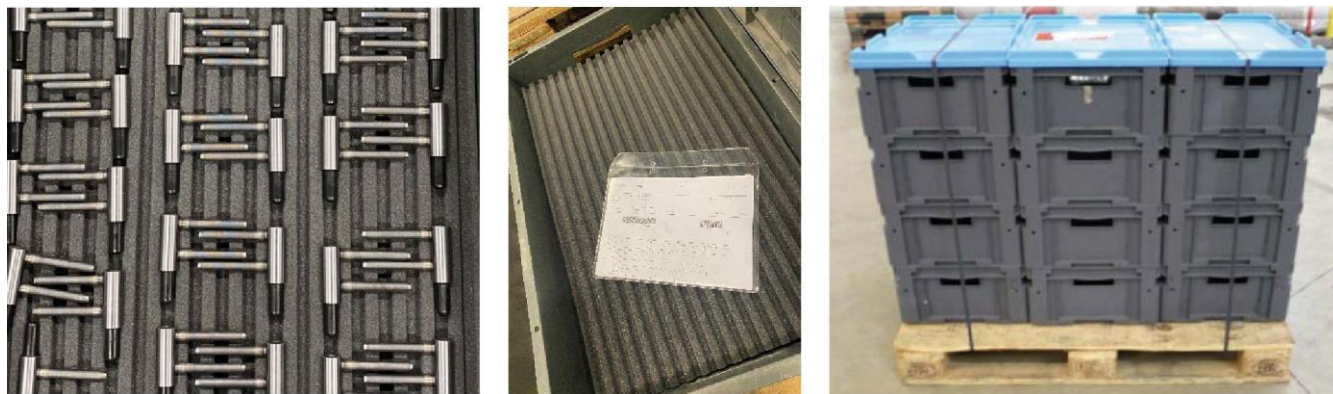
Per impedire danni durante il trasporto, occorre imballare con particolare cura i singoli pezzi con superfici sensibilissime. Attualmente le nostre superfici sono:

- dorate (OF024)
- placcate in ottone e lucidate (OF030)
- placcate in bronzo e lucidate (OF031)
- dorate e lucidate (OF32)
- placcate in cromo e lucidate (OF034)
- placcate in nickel e lucidate (OF038)
- ER levigata (OF042)
- ER +KTL verniciatura per cataforesi brillante (OF137)
- Bronzo levigate (OF162)

Gli elementi della cerniera devono essere imballati strato per strato nelle cassette per piccoli carichi (KLT) separati da inserti di espanso per impedire che i pezzi scivolino e sbattano. Ogni singolo pezzo non può toccare gli altri. Eventuali spazi rimasti vuoti in cassette per piccoli carichi il cui carico sia incompleto devono essere occupati con inserti di espanso. La cassetta superiore deve essere chiusa con un coperchio di plastica. A tal fine si usano solitamente i materiali impiegati da Simonswerk per le consegne. Eventuali direttive in deroga a quanto sopra devono essere concordate separatamente. In caso di articoli per i quali il programma di lavoro prevede il cambio di contenitori, occorre impiegare, se non altrimenti concordato i contenitori e i materiali da imballaggio messi a disposizione da Simonswerk.

Qualora lo stato della fornitura deroghi da quanto specificamente richiesto, occorre darne immediata notizia al capo officina e al rispettivo acquirente al fine di evitare eventuali reclami.

Di seguito si possono vedere le foto che illustrano come è fatto un imballo corretto:



2.10 Consegna merci al magazzino automatizzato di Rheda

I componenti consegnati vengono stoccati, dietro accordo, nel magazzino di stoccaggio automatizzato di SIMONSWERK. In virtù dell'elaborazione automatizzata degli ausili di carico esistono requisiti speciali per il fissaggio del carico sia in ingresso che in uscita dal magazzino. Gli articoli interessati da questo regolamento non devono essere avvolti in pellicola da imballaggio. Eventuali lembi di pellicola che scendono dall'imballo interferiscono con le barriere fotoelettriche del magazzino, provocando anomalie. Inoltre le merci non sono protette in modo sufficiente nell'ausilio di carico contro lo scivolamento. Per questo imballaggio è consentita solo la reggiatura con reggette in PE. I bordi sui quali è fissato il nastro in PE devono essere protetti con paraspigoli contro i danni.



Non ok



Ok

2.11 Fornitura di contenitori a carico incompleto o vuoti

I contenitori a carico incompleto o vuoti devono essere contrassegnati in modo chiaro e ben visibile. Ove necessario viene messo a disposizione a tal fine il relativo nastro di marcatura.



III. Consegna

La consegna a SIMONSWERK viene eseguita solitamente con autocarro. Sull'area aziendale vale l'ordinamento per il traffico stradale e i veicoli devono essere in condizioni regolari. Gli autisti dei veicoli del trasporto merci sono autorizzati ad entrare nell'area aziendale solo per quanto necessario a svolgere la consegna. Occorre seguire le istruzioni del personale di SIMONSWERK.

3.1 Consegna stabilimento di Rheda-Wiedenbrück

Se non altrimenti concordato, per effettuare la consegna l'autista deve presentarsi alla Porta 2. Ove necessario le istruzioni per raggiungere il punto di scarico merci sull'area aziendale vengono fornite attraverso l'impianto citofonico.

Ingresso veicoli

L'ingresso nell'area aziendale viene consentito dopo essersi registrati attraverso l'impianto citofonico della Porta 2. Infine viene aperto il sistema a barriera. Durante la registrazione occorre dichiarare il nome dell'ufficio di destino delle merci (es. magazzino dei materiali grezzi o accettazione merci).

Uscita veicoli

Per l'uscita dall'area l'autista riceve dal personale di accettazione delle merci un gettone che consente l'uscita col veicolo attraverso il sistema a barriera.

3.1.1 Consegna all'accettazione merci

Rampe Le rampe disponibili all'accettazione merci possono essere percorse solo in retromarcia, presentano pedane di scarico della larghezza di 2000 mm che consentono un'altezza di carico di 1000 mm, e con rampa speciale da 800 fino a 1400 mm. I veicoli per le consegne devono essere scelti in

base a queste condizioni. In casi eccezionali è possibile scaricare piccoli furgoni, ma comporta una notevole maggiorazione della spesa. Questa forma di consegna deve essere stabilita in modo esplicito.

Documenti di consegna

I documenti di consegna vengono consegnati al personale dell'ufficio accettazione merci.

Carico/Scarico

Il carico e lo scarico vengono effettuati con la collaborazione dell'autista e un incaricato autorizzato da SIMONSWERK. Il fornitore è responsabile del fatto che l'autista indossi l'abbigliamento di protezione necessario all'operazione e che lo stesso abbia conoscenza delle relative norme di prevenzione degli infortuni (UVV). L'autista è responsabile della corretta messa in sicurezza del carico sul suo veicolo.

Sosta

Quando lo scarico si prevede più lungo viene messa a disposizione dell'autista una zona d'attesa presso l'accettazione merci. Per motivi di sicurezza una sosta più lunga sulla pedana di scarico non è consentita.

Orari di apertura

L'accettazione merci è attiva da Lunedì fino a Giovedì dalle ore 7:00 alle ore 12:15 e dalle ore 13:00 fino alle ore 15:00, il Venerdì dalle ore 7:00 fino alle ore 12:00.

3.1.2 Consegna al magazzino materiali grezzi

I materiali grezzi vengono consegnati nell'apposito padiglione, direttamente dietro la Porta 2. Per la consegna dei materiali grezzi vigono le seguenti norme:

Trasporto

Il materiale deve essere adeguatamente protetto contro le cattive condizioni meteorologiche. A tal proposito devono essere impiegati appositi veicoli.

Imballaggio

L'imballaggio desiderato viene esplicitamente indicato nel testo dell'ordine. Altri imballi come l'avvolgimento in pellicola da trasporto o simili devono essere evitati. Qualora a causa delle particolari condizioni climatiche fosse necessario un imballaggio particolare, questo deve essere concordato prima. In caso contrario, sulla base della maggiore spesa di movimentazione ci riserviamo il diritto di non accettare le merci.

Documenti di consegna

I documenti di consegna devono essere trasmessi agli incaricati del magazzino.

Scarico

Lo scarico a magazzino dei materiali grezzi viene effettuato da SIMONSWERK.

Orari di apertura

L'accettazione merci è attiva da Lunedì fino a Giovedì dalle ore 6:00 alle ore 12:15 e dalle ore 13:00 fino alle ore 15:00, il Venerdì dalle ore 6:00 fino alle ore 12:00.

3.1.3 Altri centri d'accettazione

Se lo scarico viene effettuato mediante trasporto in altri centri d'accettazione senza rispettare gli standard, si procede caso per caso. Le istruzioni vengono fornite attraverso l'impianto citofonico alla Porta 2.

3.2 Consegna stabilimento di Heiligenstadt

In occasione di una consegna, la registrazione avviene presso il sistema a barriera della ditta SIM. Lo scarico avviene di solito alle porte dei padiglioni dell'accettazione merci, in caso di materiali grezzi alle porte della produzione.

Scarico

Lo scarico avviene a piano stradale mediante operatori di impilatori di SIMONSWERK. I veicoli impiegati devono essere appositamente scelti.

Orari di apertura

L'accettazione merci è attiva da Lunedì fino a Giovedì dalle ore 07:00 alle ore 15:30, il Venerdì dalle ore 7:00 fino alle ore 12:00.

IV. Fattura

Le fatture per le consegne devono contenere quanto segue:

- Nr. fattura
- Dati del mittente della fattura
- Dati del destinatario della fattura
- Il vostro numero fornitore presso di noi.

Per ogni posizione di fattura sono richiesti i seguenti dati:

- Il vostro numero di bolla di consegna
- SIMONSWERK - Numero d'ordine
- SIMONSWERK - Numero articolo (se presente ad ordine)
- SIMONSWERK - Centro di costo (se presente ad ordine)
- SIMONSWERK - Numero ordine di produzione (se presente ad ordine)
- Numero di pezzi/Quantità calcolata
- Prezzo calcolato in pezzi o kg